

HÜSZ változások informatikai leképezése

Nagy-Palkovics Zita - szabályozási csoport csoportvezető
Szlatényi Miklós - IT menedzser

Összefüggés a HÜSZ és az informatika között



Adatváltások azonosítása



Gyakorlati példák a szabály változások informatikai hatásaira



Várható módosítások - SLC kódok használata



Várható módosítások - Egyes kocsi támogatás



szolgáltatás neve	hol nyújtják (melléklet)
Járműtarolás	bárhol
Vasúti járműméreleg használata	3_6_6_2
Üzemanyag vételező helyek használata	3_6_9
Tolatószemélyzet biztosítása személyszállító vonatok számára (A, B és C vonatkategória)	5321 + ahol még van kap.
Tolatószemélyzet biztosítása teher- és mozdonyvonatok számára (D és E vonatkategória)	5321 + ahol még van kap.
Tolatószemélyzet rendelkezésre állása teher- és mozdonyvonatok számára (A, B és C vonatkategória)	5_3_2_1
Tolatószemélyzet rendelkezésre állása teher- és mozdonyvonatok számára (D és E vonatkategória)	5_3_2_1
Vontatójármű biztosítása személyszállító vonatok számára (A, B és C vonatkategória)	5_3_2_1
Vontatójármű biztosítása teher- és mozdonyvonatok számára (D és E vonatkategória)	5_3_2_1
Vontatójármű rendelkezésre állása személyszállító vonatok számára (A, B és C vonatkategória)	5_3_2_1
Vontatójármű rendelkezésre állása teher- és mozdonyvonatok számára (D és E vonatkategória)	5_3_2_1
Vontatási felhasználású üzemanyag biztosítása	3_6_9
Viztöltéshez használt víz biztosítása	3_3_1_3
Vonatsíelvétel	bárhol
Vonat-előkészítés	5_3_2_2_4
Személyzet biztosítása mérlegeléshez	5_3_2_2_5
Tengelyátszerelés	HÜSZ 3661 pont (44230;42077)
Forgóváz használat	HÜSZ 3661 pont (44230;42077)
Nem vontatási célra (előfűtéshez, előhűtéshez) felhasznált villamos energia biztosítása	3_3_1_3
Nem vontatási célra (előfűtéshez, előhűtéshez) felhasznált üzemanyag biztosítása	3_6_9
Rendkívüli küldemény továbbítása (FT/engedély)	
Veszélyes áruval rakott kocsí vonatban történő továbbítása	
Vasúti jármű műszaki vizsgálata (GYSEV)	5_5_3
Menetjegykiadás és számadópenztári tevékenység	5_5_4
Saját tolatás	bárhol
Rakodóvágányokhoz és rakterületekhez való hozzáférés	3_6_10

Adatváltozások azonosítása

-Éves Hűsz készítése: Adatszolgáltatás a PHM-ektől - szabályok, szolgáltatás és infra adatok.

-VPE oldali vizsgálat: változások azonosítása

-Pl. Rakodóterület adat változás -új rakodó meghirdetés, vagy korábban kizárt rakodó újra használható, korábban kizárt és továbbra is használhatatlan rakodók esetén nincs teendő

-Elérhető szolgáltatások beállítása.

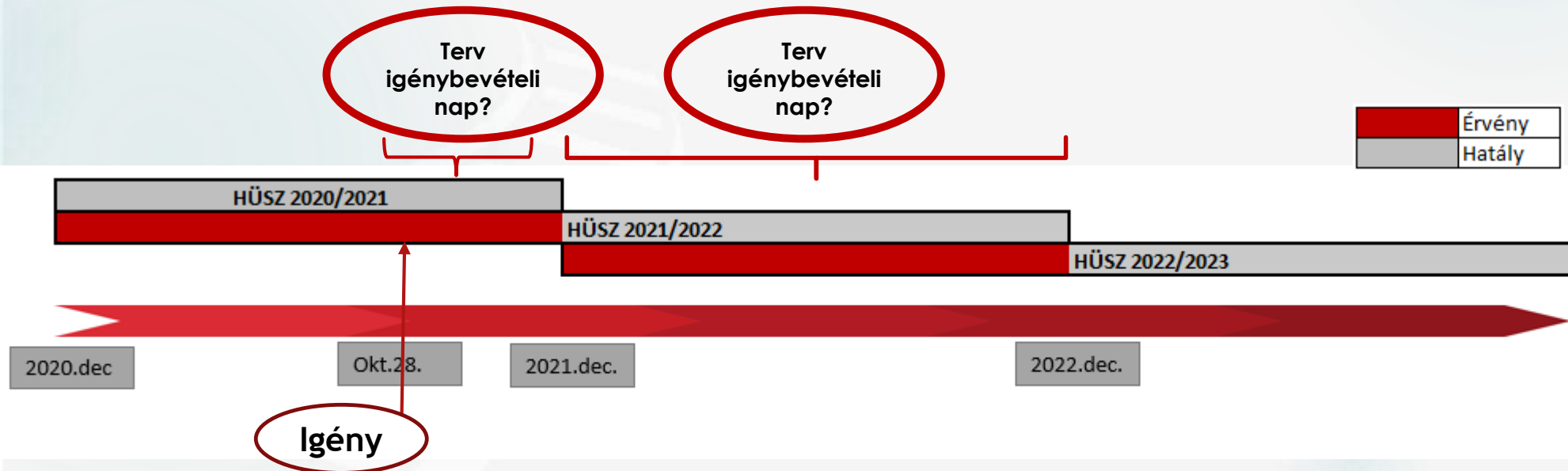
- 3.3.1.3. Mellékletben pl. előfűtés, előhűtés -csak ha változik akkor kell beállítani,

- tolatás, vontatójármű

Adatok, HÜSZ-ök érvénye, hatálya

-Kérelem benyújtás időpontja → HÜSZ/adat érvény

-A szolgáltatás tervezett igénybevételének időpontja → Hatályosság



Adatváltások rögzítése a Topológiai editorban, és átadása IF-en

Éves HÜSZ-höz
kapcsolódó főbb
időpontok

- 30 nap az átvezetésre,
- Időszak kezdete előtt, a HÜSZ közzététel napján élesítünk,
- Ekkor kerül kiküldésre az adatváltás IF kapcsolaton keresztül a partnerek felé

Adatváltások rögzítése a Topológiai editorban, és átadása IF-en

TAKT-Topo Editor alkalmazással érvényességkezelten karbantartott adatok

- Vontatójárművek
- Vonatnemek
- Közlekedési korlátozások



Érvényesség kezelt adatok

- Vonalak adatai
- Szolgálatihelyek adatai
- Szolgálatihelyeken található objektumok adatai
- Rendelhető szolgáltatások

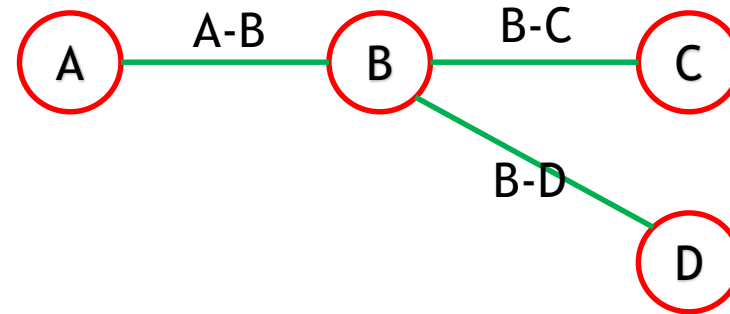


Érvényesség és **hatály** kezelt adatok

Adatváltások rögzítése a Topológiai editorban, és átadása IF-en

TAKT-Topo Editor felépítése

- Karbantartás helye a TAKT-Topológia szerkesztő
- A hálózatot topológiákból építi fel a rendszer
- Két féle topológiát használ, melyek mindig felváltva kapcsolódnak egymáshoz:
 - **Állomási topológia**
 - **Nyílt vonali topológia**
- Az időben összetartozó topológiák láncolatából áll elő az infrastruktúra verzió



Adatváltozások rögzítése a Topológiai editorban, és átadása IF-en

Adatrögzítés menete

- Manuálisan történik a TOPO Editorban
- A változással érintett topológiából, új tervezett változat létrehozása
- Az új verzió létrehozatalakor megadásra kerül annak időbelisége
- Az időbeliségnek HÜSZ-t érintő módosítás esetén illeszkednie kell a választott HÜSZ verzióhoz
- Bejárhatóság elemzése az új gráf létrehozásával
- Jóváhagyás után a változások élesítése
- A kiadott változások UTA törzsadati IF fájl küldést generálnak a partner rendszerek felé

topológia szerkesztése: Rákos

fájl szerkesztés műveletek

Tulajdonságok

verzió	állapot	szerkesztő	módosítás típusa	utolsó módos...	érv. kezd.	eredeti hat. kezd.	eredeti hat. vége
1	elfogadva		HÜSZ-t érintő módosítás	2017-10-05 13:09:42	2017-11-28	2017-11-28	2099-12-31
2	elfogadva		HÜSZ-t érintő módosítás	2018-01-12 14:56:56	2018-01-13	2018-01-13	2099-12-31
3	elfogadva		HÜSZ-t érintő módosítás	2018-03-14 16:15:11	2018-03-15	2018-12-09	2099-12-31
4	elfogadva		HÜSZ-t nem érintő mó...	2018-07-30 16:43:27	2018-07-31	2018-12-09	2099-12-31
5	elfogadva		HÜSZ-t érintő módosítás	2018-09-05 11:35:30	2018-09-06	2018-12-09	2099-12-31
6	ütemezés kész		HÜSZ-t nem érintő mó...	2018-10-26 09:19:24	2018-10-27	2018-12-09	2099-12-31
7	ütemezés alatt	Bálatonyi Miklós	franci megadva	2018-11-09 15:44:31		2018-11-09	2099-12-31

Rákos, verzió:6

fájl szerkesztés műveletek

hatály és érvényesség tulajdonságok szolgáltatások változtatások események

HÜSZ

módosítás típus: HÜSZ-t érintő módosítás (H)

HÜSZ verzió (név, típus, hatály kezd./érv.kezd): HÜSZ 2018-2019 B. sz. módosítás (naprakészégi,2018-12-09/2018-0

hatály időintervallumok

ssz.	kezdő dátum	vég dátum
1	2018-12-09	2099-12-31

érvényesség

érvényesség kezdete

2018

H K Sze Cs P Szo V

09 1 2 3 4

10 5 6 7 8 9 10 11

11 12 13 14 15 16 17 18

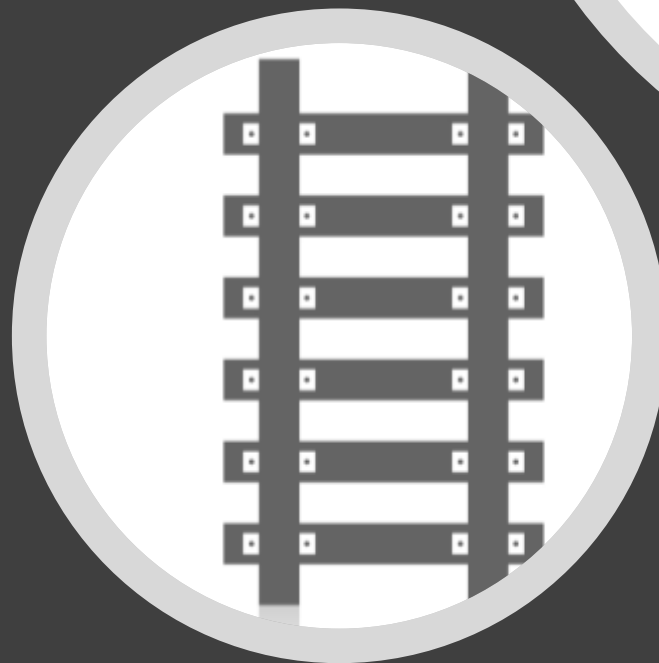
12 19 20 21 22 23 24 25

13 26 27 28 29 30 31

Kapacitás elosztás a GYSEV rakodóterületekre

Szabályozás oldali feladatok megjelenése
- HÜSZ közzététel: 2020. november 25.

Rakodók adatainak egységesítése,
kapacitás elosztás szempontjából
felülvizsgálata



Évközi változások belső feldolgozása

Közzététel: → → → 2020. november 25. ¶

A módosítás érvényes: → 2020. november 26. ¶

A módosítás hatályos: → 2020. december 13. ¶

4. → 3.6. 10. -sz. melléklet - Közforgalmú rakodóvágányok és a hozzájuk tartozó rakodóterületek - GYSEV Zrt. ¶

A melléklet teljes tartalma felülvizsgálatra került. ¶

Biztonság, egészség és a környezet védelme érdekében - GYSEV Zrt.

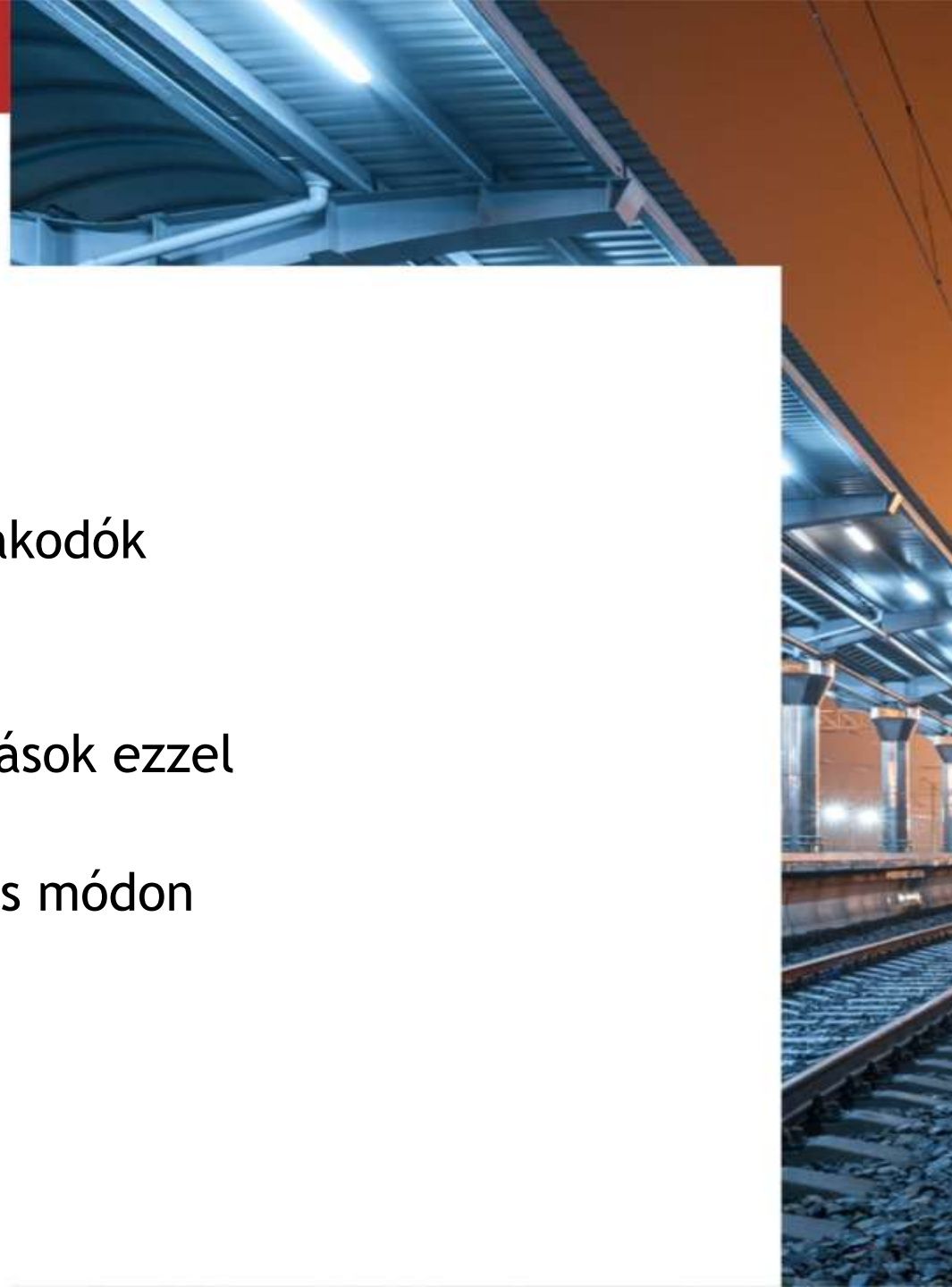
Működési hely	Működési hely kód	Közlekedési módok				Közlekedési módok				Közlekedési módok			
		Közlekedési mód	Közlekedési mód	Közlekedési mód	Közlekedési mód	Közlekedési mód	Közlekedési mód	Közlekedési mód	Közlekedési mód	Közlekedési mód	Közlekedési mód	Közlekedési mód	Közlekedési mód
...



SZADO		KAPELO	
Informatikai fejlesztési igény			
Igen	Nem	Igen	Nem
☐	☒	☐	☒
Adatbázis szintű módosítás			
Igen	Nem	Igen	Nem
☒	☐	☒	☐
Felelős: Szabó Richárd			
Dátum: 2020. november 25.			
Adatbázisban átvezetve		Átvezetés ellenőrizve	
Átvezette: Szabó Richárd		Ellenőrizte: Terjék Éva	
Dátum: 2021.11.24.		Dátum: 2021.11.24.	

GYSEV rakodókra történő kapacitás elosztás IT vonzata

- A GYSEV-től kapott adatok alapján a rakodók felvétele kerültek az adatbázisba
- Szolgáltatás nyújtás beállítása
- Egyéb év közbeni infrastruktúra változások ezzel azonos módon kezeltek
- Egyéb tennivaló nem volt, mivel azonos módon vannak kezelve a MÁV-os rakodókkal





Rakodóvágányok igénybevételének szabály változása

2021/2022. menetrendi időszak HÜSZ meghirdetésekor változás

Korábban: A rakodási igény menetvonal nélkül is benyújtható, menetvonal azonosító megadása opcionális

Változás: A menetvonalhoz rendelt rakodási igény a tervezett igénybevételt megelőző 30. napnál korábban is benyújtható.

Menetvonal nélkül jelzett rakodási igény jelzésére leghamarabb a rakodást megelőző 30. napon van lehetőség.



Egyeskocsi támogatása

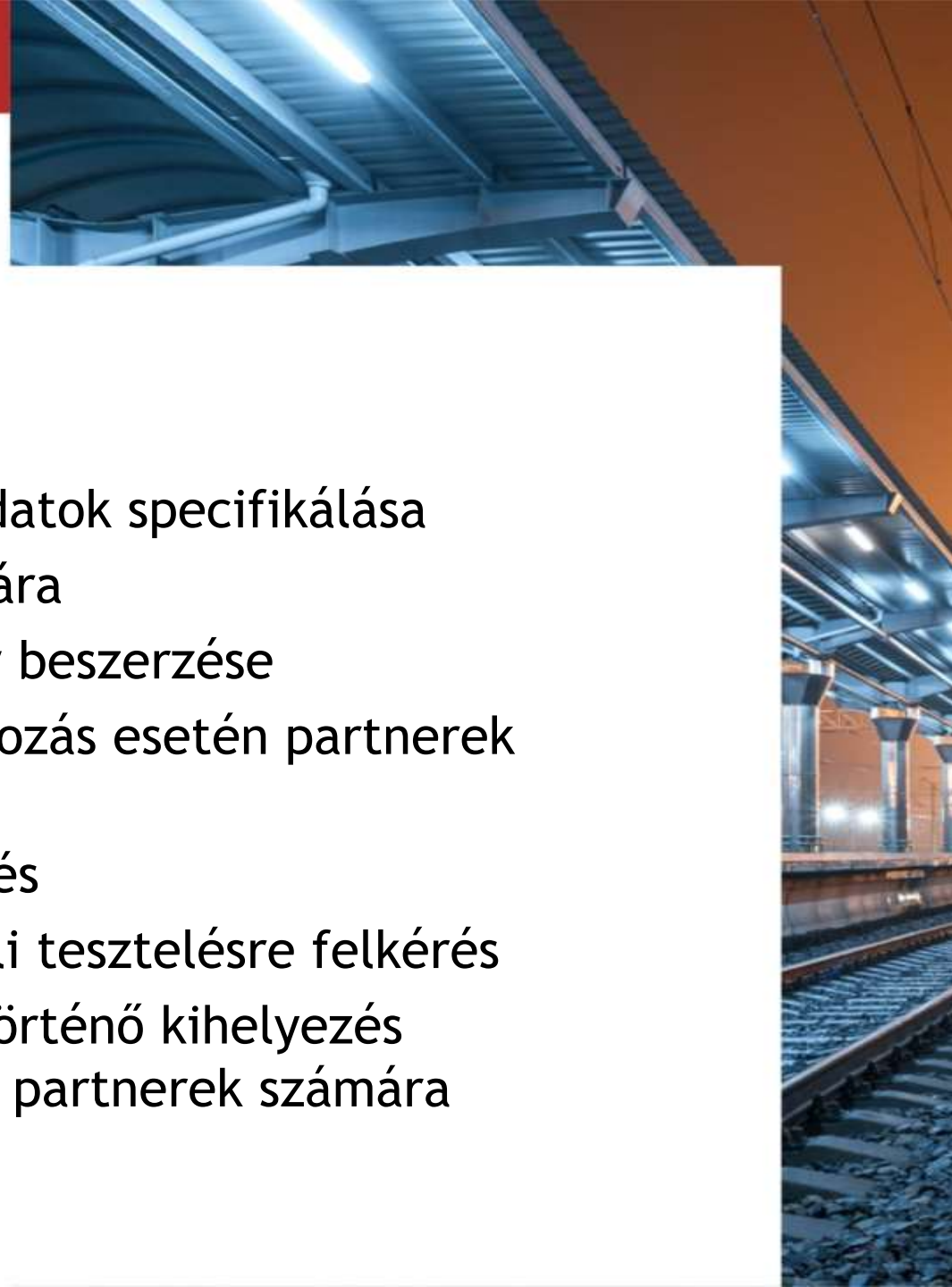
Megjelent a MÁV Zrt. honlapján a vasúti egyes kocsi forgalom fenntartása és revitalizációja érdekében indított támogatási programhoz kapcsolódó pályázat hatályba lépését követően elszámolás oldali változás

Együttes támogatása ugyanazon teljesítménynek nem lehetséges, díj oldali ÁSZ törlésre kerül, a korábbi egyeskoksinak számító menetvonalak módosítás esetén általános tehervonati díjjal kerülnek kiutalásra

Átmeneti HÜSZ szabály, módosítással érintett, vagy új igények kiutalása ennek megfelelően

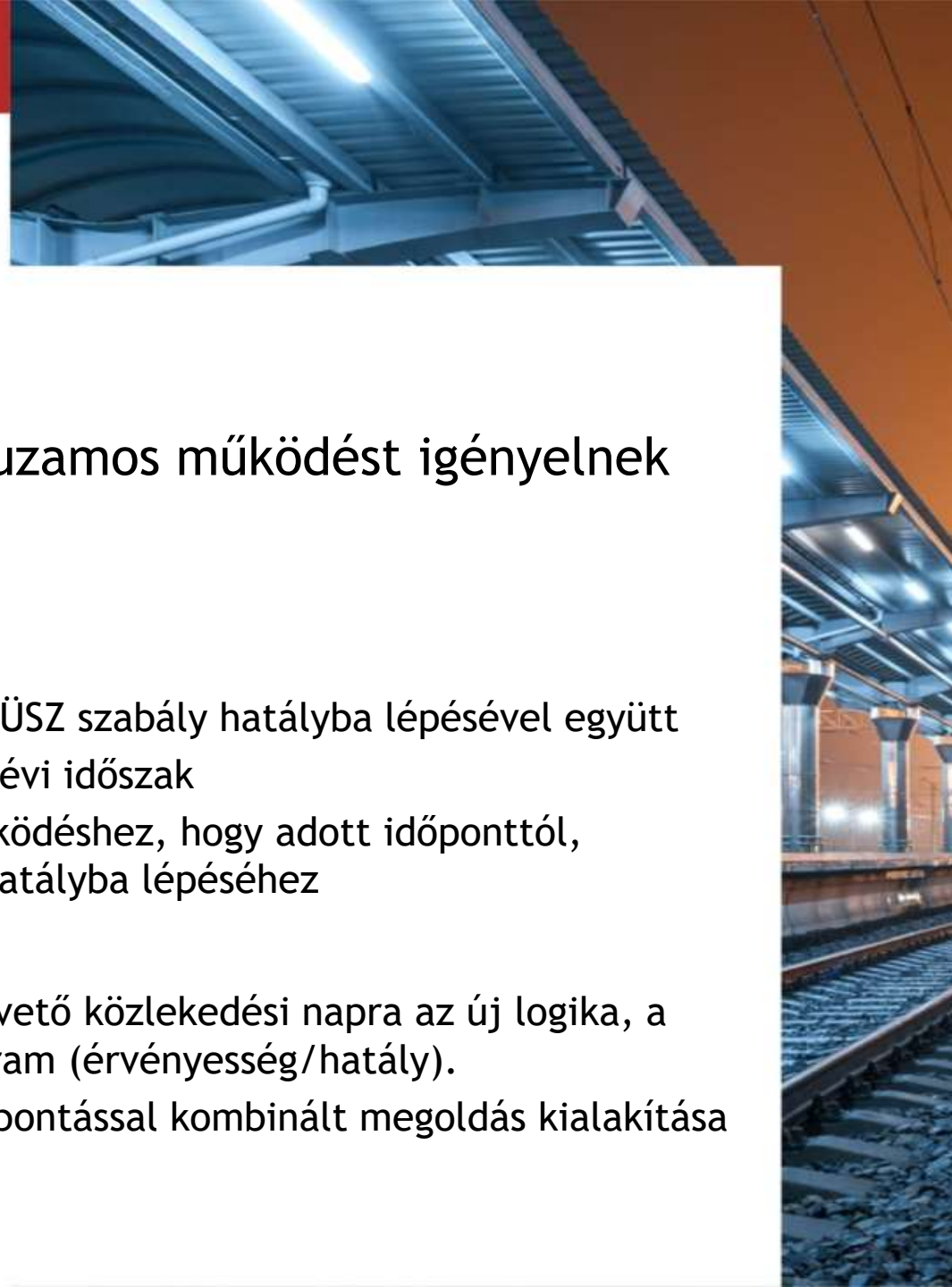
Szabály változáshoz kapcsolódó informatikai támogatás megvalósítása, bemutatása

- Új üzleti igény alapján fejlesztési feladatok specifikálása
- Ajánlat kérése a változás megvalósítására
- Megfelelő ajánlat esetén DKÜ engedély beszerzése
- Fejlesztés megrendelése, nagyobb változás esetén partnerek tájékoztatása
- Készre jelentés után VPE oldali tesztelés
- Amennyiben IF-t érint, PHM és VV oldali tesztelésre felkérés
- Sikeres tesztelés esetén éles üzembe történő kihelyezés meghatározása, tájékoztatás kiküldése partnerek számára



Rakodó igénybevételhez és Egyeskocsi szabályváltozáshoz kapcsolódó fejlesztések bemutatása

- Speciális fejlesztési követelmények, mivel párhuzamos működést igényelnek régi új logika mentén
- Rakodó igénybevétel:
 - Új szabály eredetileg csak a követő évhez lett kialakítva
 - Fejlesztés hatására az évközi igényekénél is megjelent, HÜSZ szabály hatályba lépésével együtt
 - Lehetővé tette: hamarabb készültünk el vele mint a jövő évi időszak
 - Kifejlesztésre került az élesítési dátum a párhuzamos működéshez, hogy adott időponttól, évközben is alkalmazni lehessen, igazítva a HÜSZ verzió hatályba lépéséhez
- Egyeskocsi szabályváltozás:
 - Komplex párhuzamos kód alapján a beállított dátumot követő közlekedési napra az új logika, a megelőző napra még a régi logika szerint működik a program (érvényesség/hatály).
 - A több napot lefedő igényverziók lehetősége miatt verzióbontással kombinált megoldás kialakítása



Árajánlatot érintő változás példa

X+2 évi díjak HÜSZ-ben való meghirdetése → Kapella2 rendszer árajánlatainak módosítása

Lehet egyszerű díj mértékében történő módosulás, de ÁSZ által eltérített speciális díjak is megjelenhetnek



Egyéb várható változás

Rakodóterületek azonosítása SLC kódokkal

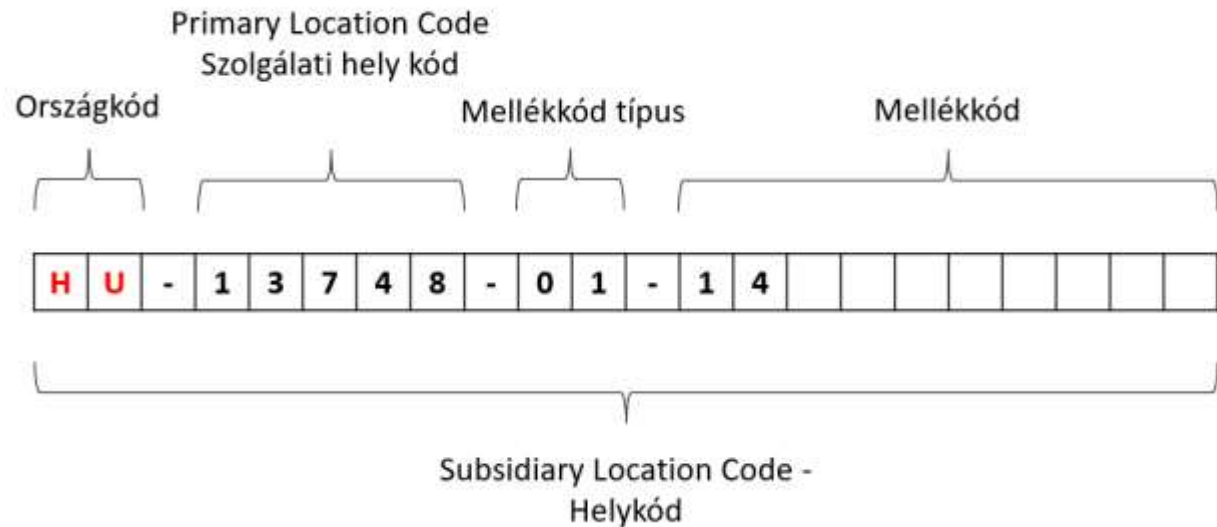


Szolgálati hely	Rakodóterület vagy rakodó és egyéb berendezések TAF TSI azonosítója	TAF TSI azonosító
Nyíradony	55-15370-06-1(B)	55-15370-01-1
Nyírbátor	55-15453-06-1	55-15453-01-1
Nyírbátor	55-15453-06-7	55-15453-01-7
Nyírbogdány	55-14050-06-1	55-14050-01-1
Nyírbogdány	55-14050-19-1(O)	55-14050-01-1
Nyírbogdány	55-14050-06-1CS	55-14050-01-1CS

SLC kódosítás Informatikai leképezése

TAF TSI kézikönyvben meghatározott SLC kód bevezetése objektum azonosításra, főbb tudnivalók:

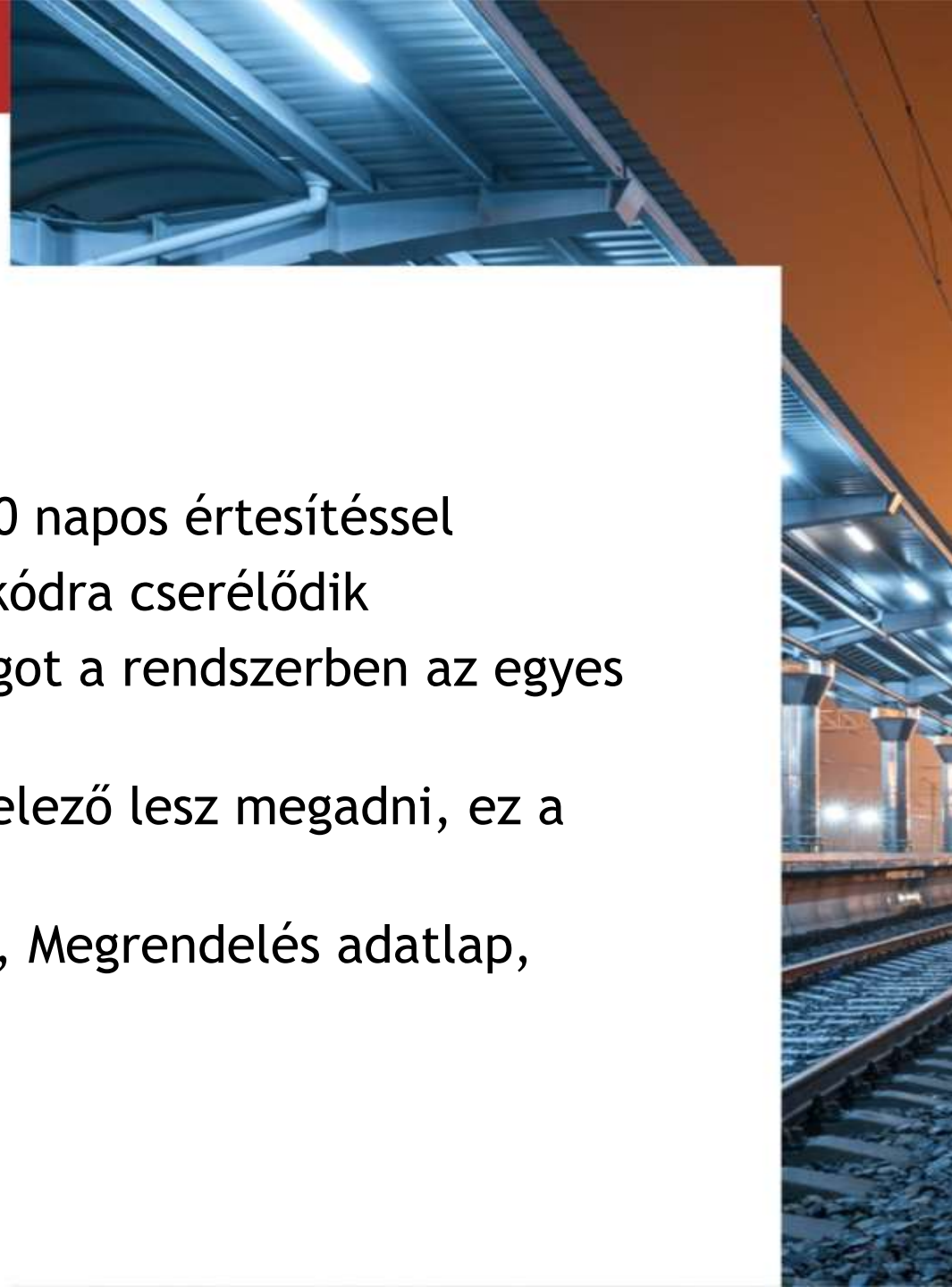
- Eltérés a jelenlegi nem szabványos kódoláshoz képest: 55 helyett HU (ISO szerinti) ország kód használata
- Felépítés nem változik a jelenlegi kódhoz képest
- Ékezetes karaktert nem tartalmazhat
- Azonosítható objektumok pl: rakodóhelyek, vágányok, mérlegek, alagutak, váltók, biztosító berendezések, stb



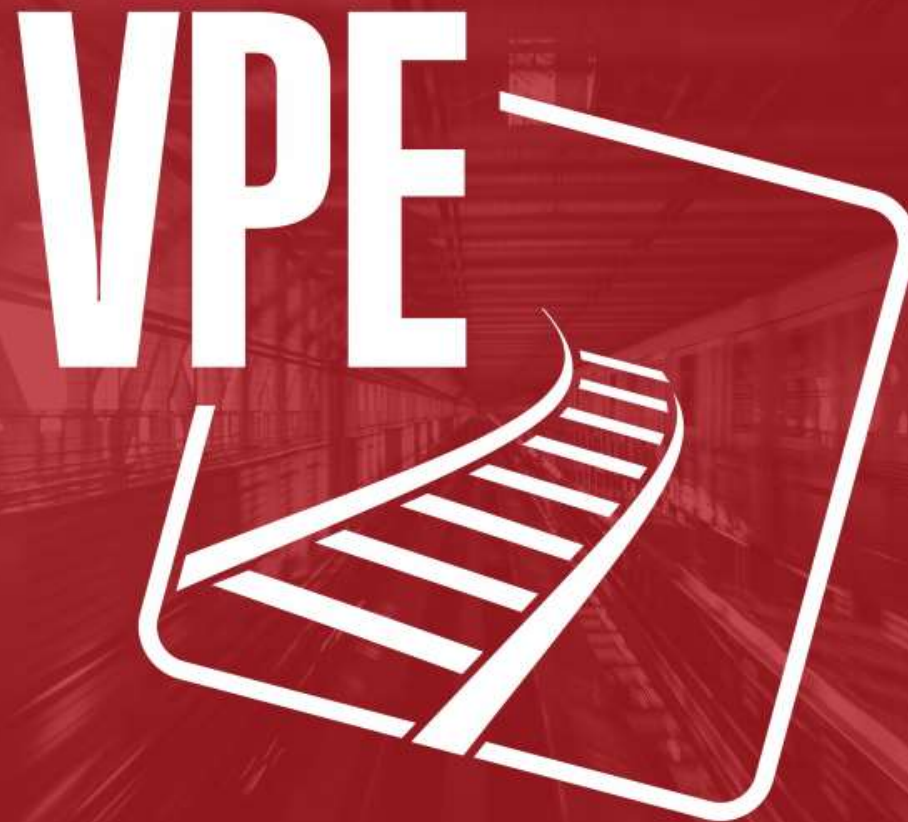
SLC kódosítás Informatikai leképezése

Az SLC kód bevezetése a rakodók tekintetében

- Komoly változtatás a rendszerben, IF hatással, 90 napos értesítéssel
- Korábban az elsődleges kulcs a név volt, ez SLC kódra cserélődik
- Az SLC kód használata megteremti a folytonosságot a rendszerben az egyes rakodó objektumokhoz
- Módosul a bejövő RailML séma, az SLC kódot kötelező lesz megadni, ez a mező jelenleg opcionális
- Felületen módosulni fog: Rakodóterület grafikon, Megrendelés adatlap, Statisztikák



Köszönjük a figyelmet!



Nagy-Palkovics Zita
szabályozási csoport
csoportvezető



Szlatényi Miklós
IT menedzser

